

[잡월드ON] 진로클래스

메디컬의 세계

- 수업자료 -



의사·치과·한의사 한 눈에 비교해보기



	의사	치과의사	한의사
방법	<p>의과대학 졸업 후 의사 국가면허시험 합격 or 일반학과 졸업 후 의학전문대학원에 진학하여 의사국가면허시험 통과</p>	<p>치과대학 졸업 후 치과의사 국가면허시험 합격. 단, 일부대학에서 4년제 졸업 후 치의학전문대학원에 입학해 국가면허 시험 통과</p>	<p>한의과대학이나 한의학전문대학원 졸업 후 한의사 면허시험 합격</p>
성격	<p>꼼꼼함, 책임감, 인내, 스트레스 감내성 필요</p>	<p>아픈 환자를 상대하기 위한 친절함, 배려성 필요</p>	<p>봉사정신, 공감능력 필요</p>
자질	<p>환자의 질환을 정확히 진단하기 위한 논리력, 분석력 필요. 환자의 고통을 이해하는 대인관계 능력이나 공감능력도 필요</p>	<p>치아 교정, 치아 성형 등의 치료와 정밀한 진단을 위해 꼼꼼함, 정교한 손재주가 필요</p>	<p>의·치대와 달리 한의대는 인문계열 학생 다수 선발하므로 동양사상에 대한 정보나 한문 지식 필요</p>



의약학 계열의 진로를 희망하고 있는 청소년들을 위해

가. 2024 전국 의약학계열 대학교 별 전형의 특징

나. 2015 개정 교육과정에 따른 고등학교 의약학 계열 선택과목

두 자료를 발췌하여 안내 드립니다.

더 자세한 사항은 아래 출처를 통해 확인이 가능합니다.

서울특별시교육청교육연구정보원

2022학년도 고1·2학년 진학지도 자료집

<https://www.jinhak.or.kr/subList/20000000244>

서울특별시교육청교육연구정보원

2022학년도 서울 고교학점제 기반 조성을 위한

2015 개정 교육과정 선택과목 안내서

<https://www.jinhak.or.kr/subList/20000000271>



2. 의약학계열(의예, 치의예, 한의예, 약학, 수의예)



가. 2024의약학계열 전형의 특징

1) 전국 의대 현황

2024학년도 의약학계열 모집인원은 의대 3,016명, 치의대 631명, 한의대 725명, 약대 1,747명이다. 모집시기별로는 수시가 약간 줄고 정시가 늘어났으며, 전형별로는 논술전형이 줄어들고 학생부교과전형이 늘어났다. 상위권 의대는 학생부종합전형이 대세라고 할 수 있다.

전국의 의과대학은 40개 대학이 있으며 이중 차의과대학은 의학전문대학원으로 학생을 선발하기 때문에 학부에서 학생을 모집하는 대학은 39개 대학이다.

치의대는 치의학전문대학원(서울대, 부산대, 전남대)을 포함하여 11개 대학이 있다. 한의대는 부산대 한의학전문대학원을 포함하여 경희대, 가천대 등 12개 대학에서 학생을 선발한다. 2022학년도부터 모집을 시작한 약대는 전국에 37개 대학이 있다.

Ⅰ 2024학년도 의대 모집인원 및 특징별 분류(39개 대학 정원내) Ⅰ

분류	대학 명(정원)		모집인원
서울소재 의과대학	가톨릭대(93), 경희대(110), 고려대(106), 서울대(135), 성균관대(40), 연세대(110), 이화여대(76), 중앙대(86), 한양대(110)		866
수도권 의과대학	아주대(40), 가천대(40), 인하대(49)		129
지방 국립 의과대학	경북대(110), 부산대(125), 경상국립대(76), 전남대(125), 전북대(142), 충남대(110), 충북대(48), 강원대(49), 제주대(40)		825
지방 사립 의과대학	대전·충남	건양대(49), 건국대(글로벌)(39), 단국대(천안)(40), 을지대(40), 순천향대(93)	261
	대구·경북·울산	계명대(76), 대구가톨릭(40), 동국대(경주)(49), 영남대(76), 울산대(40)	281
	부산	고신대(76), 동아대(49), 인제대(93)	218
	광주·전북	원광대(93), 조선대(125)	218
	강원	가톨릭관동대(49), 연세대(미래)(93), 한림대(76)	218

2) 전국 치의대 현황

치의대는 3개 치의학전문대학원을 포함하여 11개 대학이 있으며 서울에는 서울대(45명), 연세대(60명), 경희대(81명) 3개 치의대가 있으며 186명을 모집한다. 수시에 107명, 정시에 79명을 모집한다. 전형 유형별로 학생부교과전형 23명, 학생부종합전형 63명, 논술전형 21명, 정시 79명을 모집한다. 서울대는 그간 수시이월인원만 정시에서 모집하였으나 2021학년도부터는 정시모집을 실시하며 2024학년도에는

출처 : 서울특별시교육청교육연구정보원 - 2022학년도 고1·2학년 진학지도 자료집

더 보기 +



20명을 모집한다.

치의대는 각 지역별로 1~2개 대학이 분포하고 있으며 전북지역과 광주·전남지역이 인구대비 치의대 모집인원이 많은 편이다. 원광대는 인문계열학생들에게 개방하여 수시에 2명, 정시에 4명을 모집한다. 부산·경남과 대구·경북이 인구수 대비 치의대 모집인원이 적은 편으로 향후 진로를 고려하여 지원 시 참고할 필요가 있다. 치의대 수시·정시 모집인원과 지역별 분포는 다음과 같다.

Ⅰ 2024학년도 치의대 모집인원과 지역별 분포 Ⅰ

지역	대학	모집인원			지역별 모집인원
		합계	수시	정시	
서울권	서울대 치의학전문대학원	45	25	20	186
	연세대	60	34	26	
	경희대	81	48	33	
부산·경남권	부산대 치의학전문대학원	40	25	15	40
대구·경북권	경북대	60	42	18	60
강원권	강릉원주대	40	24	16	40
충청권	단국대(천안)	70	20	50	70
광주·전남권	전남대 치의학전문대학원	35	23	12	115
	조선대	80	46	34	
전북권	전북대	40	30	10	120
	원광대	80	48	32	
합계		631	365	266	631

3) 전국 한의대 현황

한의대는 경희대를 비롯한 12개 대학에서 학생을 모집하며 부산대는 한의학전문대학원이다. 경희대만 서울에 위치하고 있으며 가천대는 성남, 나머지 한의대는 모두 지방에 있으므로 지원 시 참고할 필요가 있다. 또 한의대는 인문계열학생들에게도 개방하고 있는 대학이 많다.

Ⅰ 2024학년도 한의대 모집인원(12개 한의대) Ⅰ

대학명	계열	전체 모집인원	수시				정시 모집인원
			수시 모집인원	교과	종합	논술	
가천대	자연	30	15	5	10		15
경희대	인문	30	17	3	9	5	13
	자연	78	46	8	22	16	32
대구한의대	인문	36	28	16	12		8
	자연	72	60	36	24		12
대전대	인문/자연	72	60	55	5		12
동국대(경주)	유형1	72	56	34	22		10
	유형2						6



대학명	계열	전체 모집인원	수시				정시 모집인원
			수시 모집인원	교과	종합	논술	
동신대	인문/자연	40	30	30			10
동의대	확통	50	34	25	9		4
	미적/기하						12
부산대	자연	25	20	20			5
상지대	제한 없음	60	24	9	15		15
	자연						21
세명대	인문/자연	40	25	18	7		15
우석대	인문/자연	30	24	24			6
원광대	인문	24	19		19		5
	자연		32		32		34
합계		725	490	283	186	21	235

2024학년도 한의대 전체 모집인원은 725명으로 2023학년도와 동일하며, 전형별 인원도 동일하다. 수시모집은 학생부교과전형이 283명으로 가장 많고, 학생부종합전형은 186명이다. 논술전형은 경희대에서만 실시하며 21명을 모집한다. 학생부교과전형의 비중이 높은 것은 한의대가 대부분 지방에 위치하고 있는데, 의과대학과 마찬가지로 지방 대학들은 학생부교과전형을 많이 실시하기 때문이다. 한의대 지원을 고려하는 경우 참고할 필요가 있다.

동국대(경주)는 수시에서 유형1, 유형2 중 어느 쪽을 지원하든 수학 선택 과목으로 미적분이나 기하를 선택해야 수능최저학력기준을 충족할 수 있는데, 정시에서는 유형2의 경우 확률과 통계를 선택해도 지원이 가능하다.

4) 전국 약대 현황

약대는 37개 대학에서 1,747명을 모집하는데 수시모집인원은 24명 증가한 1,004명, 정시모집인원은 23명 감소한 740명이다. 약대 입시에서 중요하게 생각해야 하는 것이 여대의 존재이다. 1,747명 중 여대에서 322명을 선발하며, 4개 여대 모두 서울에 위치하고 있어 약대를 희망하는 남학생의 경우 선택이 제한적이다.



Ⅰ 2024학년도 약대 전형 유형별 모집현황 Ⅰ

대학	전체 모집인원	수시				정시 모집인원
		계	교과	종합	논술	
가천대	30	15	3	12	-	15
가톨릭대	30	20	4	8	8	10
강원대	50	35	26	9	-	15
경북대	30	25	11	14	-	5
경상국립대	30	18	11	7	-	12
경상대	50	30	30	-	-	20
경희대	41	26	6	12	8	15
계명대(약학)	15	11	11	-	-	4
계명대(제약)	15	11	11	-	-	4
고려대(세종)	30	22	-	12	10	8
단국대(천안)	30	8	-	8	-	22
대구가톨릭대	50	40	35	5	-	10
덕성여대	80	45	25	20	-	35
동국대(일산)	30	18	4	9	5	12
동덕여대	40	20	12	8	-	20
목포대	30	20	17	3	-	10
부산대	60	36	10	16	10	24
삼육대	32	10	5	5	-	22
서울대	63	43	-	43	-	20
성균관대	65	35	-	30	5	30
숙명여대	80	27	5	22	-	53
순천대	28	14	14	-	-	14
아주대	30	15	-	15	-	15
연세대(송도)	31	18	6	7	5	13
영남대	70	37	37	-	-	33
우석대	40	28	28	-	-	12
원광대	40	31	-	31	-	9
이화여대(약학)	92	22	-	17	5	70
이화여대(미래산업)	30	10	-	10	-	20
인제대	30	18	18	-	-	12
전남대	60	40	36	4	-	20
전북대	30	21	19	2	-	9
제주대	30	20	20	-	-	10
조선대	75	51	45	6	-	24
중앙대	120	70	8	37	25	50
차의과대	30	18	18	-	-	12
충남대	50	32	25	7	-	18
충북대(약학)	25	15	9	6	-	10
충북대(제약)	25	15	9	6	-	10
한양대(에리카)	30	17	5	12	-	13
합계	1,747	1,007	523	403	81	740

출처 : 서울특별시교육청교육연구정보원 - 2022학년도 고1·2학년 진학지도 자료집





5) 전국 수의대 현황

Ⅰ 2024학년도 수의대 모집현황 Ⅰ

대학	전체 모집인원 (명)	수시				정시 모집인원(명)
		계(명)	교과(명)	종합(명)	논술(명)	
강원대	40	30	26	4		10
건국대	71	29	5	18	6	42
경북대	57	45	25	10	10	12
경상국립대	50	45	35	10		5
서울대	40	25		25		15
전남대	50	34	26	8		16
전북대	50	32	30	2		18
제주대	40	20	18	2		20
충남대	54	38	27	11		16
충북대	46	25	14	11		21
합계	498	323	206	101	16	175

출처 : 서울특별시교육청교육연구정보원 - 2022학년도 고1·2학년 진학지도 자료집

더 보기 +



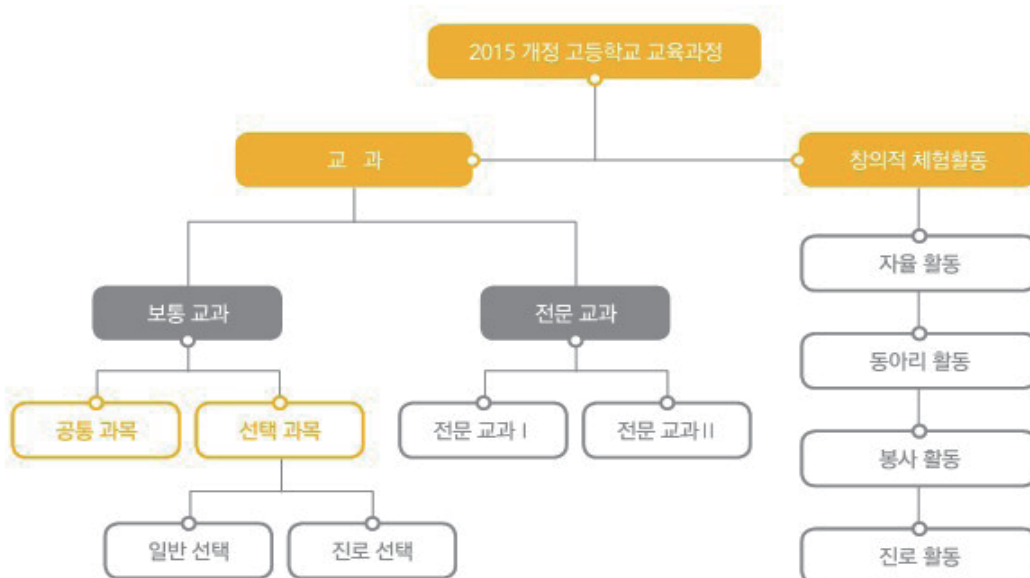
I

2015 개정 교육과정과 과목 선택

1. 2015 개정 교육과정의 주요 특징

- 2015 개정 교육과정의 핵심은 인문·사회·과학기술 기초 소양을 균형 있게 함양하고 학생의 적성과 진로에 따른 선택 학습을 강화하는 것이다.
- 고등학교 교육과정은 교과(군)와 창의적 체험활동으로 나뉜다.
- 고등학교 3년간 총 이수 단위는 204단위로 교과(군) 180단위, 창의적 체험활동 24단위(408시간)이다.
- 교과는 보통 교과와 전문 교과로 구분된다.
- 보통 교과에는 모든 학생이 이수하는 '공동 과목'이 있으며, 선택해서 이수하는 '선택 과목'이 있는데 '선택 과목'은 다시 '일반 선택 과목'과 '진로 선택 과목'으로 구분된다.
- 1학년에서 '공동 과목'을 통해 기초 소양을 함양한 후 2, 3학년에서는 학생 각자의 진로와 적성에 따라 과목 선택을 하도록 한다.
- 일반 선택 과목은 고등학교 단계에서 교과별 학문에 대해 기본적으로 이해해야 하는 내용으로 구성된 과목으로, 모든 학생이 폭넓게 선택할 수 있는 과목이다.
- 진로 선택 과목은 학생이 자신의 적성과 진로에 따라 선택할 수 있는 과목으로, 교과 융합학습, 진로 안내학습, 교과별 심화학습, 실생활 체험학습 등이 가능한 과목이다.

[2015 개정 교육과정의 편제]



출처 : 서울특별시교육청교육연구정보원 - 2022 선택과목안내서

더 보기 +



진로 탐구 - 2015 개정 교육과정에 따른 의약학 계열 선택과목 안내

[2015 개정 교육과정의 편제]

구분	교과 영역	교과(군)	공통 과목(단위)	필수 이수 단위	자율 편성 단위
교과 (군)	기초	국어	국어(8)	10	학생의 적성과 진로를 고려하여 편성
		수학	수학(8)	10	
		영어	영어(8)	10	
		한국사	한국사(6)	6	
	탐구	사회(역사/도덕 포함)	통합사회(8)	10	
		과학	통합과학(8) 과학탐구실험(2)	12	
	체육·예술	체육		10	
		예술		10	
	생활·교양	기술·가정/제2외국어/한문/교양		16	
	소 계				
창의적 체험활동				24(408시간)	
총 이수단위				204	

- * 1단위는 50분을 기준으로 하여 17회를 이수하는 수업량이다. 단, 1회는 학교가 자율적으로 운영 할 수 있다.
- * 필수 이수 단위의 단위 수는 해당 교과(군)의 '최소 이수 단위'로 공통 과목 단위 수를 포함한다.
- * 기초 교과 영역(국어, 수학, 영어, 한국사) 이수 단위 총합은 교과 총 이수 단위의 50%를 초과할 수 없다.

[고등학교 보통 교과 교과목 구성]

교과 영역	교과(군)	공통 과목	선택 과목			
			일반 선택		진로 선택	
기초	국어	국어	화법과 작문, 독서, 언어와 매체, 문학		실용 국어, 심화 국어, 고전 읽기	
	수학	수학	수학Ⅰ, 수학Ⅱ, 미적분, 확률과 통계		기본 수학, 실용 수학, 인공지능 수학, 기하, 경제 수학, 수학과제 탐구	
	영어	영어	영어 회화, 영어Ⅰ, 영어 독해와 작문, 영어Ⅱ		기본 영어, 실용 영어, 영어권 문화, 진로 영어, 영미 문학 읽기	
	한국사	한국사				
탐구	사회(역사/도덕 포함)	통합사회	한국지리, 세계지리, 세계사, 동아시아사, 경제, 정치와 법, 사회·문화, 생활과 윤리, 윤리와 사상		여행지리, 사회문제 탐구, 고전과 윤리	
	과학	통합과학 과학탐구실험	물리학Ⅰ, 화학Ⅰ, 생명과학Ⅰ, 지구과학Ⅰ		물리학Ⅱ, 화학Ⅱ, 생명과학Ⅱ, 지구과학Ⅱ, 과학사, 생활과 과학, 융합과학	
체육·예술	체육		체육, 운동과 건강		스포츠 생활, 체육 탐구	
	예술		음악, 미술, 연극		음악 연주, 음악 감상과 비평 미술 창작, 미술 감상과 비평	
생활·교양	기술·가정		기술·가정, 정보		농업 생명 과학, 공학 일반, 창의 경영, 해양 문화와 기술, 가정과학, 지식 재산 일반, 인공지능 기초	
	제2외국어		독일어Ⅰ 프랑스어Ⅰ 스페인어Ⅰ 중국어Ⅰ	일본어Ⅰ 러시아어Ⅰ 아랍어Ⅰ 베트남어Ⅰ	독일어Ⅱ 프랑스어Ⅱ 스페인어Ⅱ 중국어Ⅲ	일본어Ⅱ 러시아어Ⅱ 아랍어Ⅱ 베트남어Ⅱ
	한문		한문Ⅰ		한문Ⅱ	
	교양		철학, 논리학, 심리학, 교육학, 종교학, 진로와 직업, 보건, 환경, 실용 경제, 논술			

출처 : 서울특별시교육청교육연구정보원 - 2022 선택과목안내서

더 보기 +



진로 탐구 - 2015 개정 교육과정에 따른 의약학 계열 선택과목 안내

- 2015 개정 교육과정에서는 문·이과 구분을 두지 않도록 하고 있다. 문·이과를 나누면 이과에서 수학과 과학을 모두 많이 배우도록 하는데, 이렇게 하면 수학만 더 배우거나 과학만 더 배우는 것이 어렵게 된다. 문·이과를 구분하지 않는 교육과정에서는 수학만 더 배우는 것도 가능하고 과학만 더 배우는 것도 가능하다.
- 일반고 학생들은 보통 교과 수준의 과목을 골고루 잘 학습하는 것이 학문의 기초를 닦는 데 도움이 된다. 보통 교과에서 먼저 배워야 하는 과목을 잘 배운 후에 더 깊이 공부하고 싶은 학생은 전문 교과 I 과목을 배울 수도 있다.
- 공통과목(과학탐구실험 제외), 일반 선택 과목 중 기초, 탐구, 생활·교양 교과(군)(교양 교과 제외)의 과목은 5단계 성취도 평가가 실시된다. 동시에 상대평가 석차등급도 산출된다. 5단계 성취도 평가가 실시되는 과목과 교양 교과목을 제외한 나머지 모든 과목은 3단계 성취도 평가가 실시되며 석차등급은 산출하지 않는다.

[과목별 평가 예시]

구분	교과(군)	과목	단위수	원점수/과목평균(표준편차)	성취도(수강자 수)	석차등급	
공통 과목	국어	국어	4	80/62.9(16.5)	A (324)	3	
일반 선택 과목	기초	수학	수학 I	4	72/51.2(21.3)	A (318)	3
	탐구	사회	윤리와 사상	3	93/52.6(22.1)	A (152)	1
		과학	물리학 I	3	89/63.3(19.1)	A (42)	2
	생활·교양	제2외	일본어 I	2	97/67.9(21)	A (153)	2
체육·예술	체육	운동과 건강	2	-	A	-	
진로 선택 과목	수학	기하	4	79/68.6	B(114)	A(34.2%) B(37.7%) C(28.1%)	
교양 교과(군)	교양	철학	1			P	

[[고등학교 보통교과 과목별 성적처리 방식]]

구분	원점수/과목평균(표준편차)			성취도(수강자 수)		석차 등급	비고
	원점수	과목 평균	표준편차	성취도	수강자 수		
공통 과목	○	○	○	5단계	○	○	•(성취도 3단계) 「과학탐구실험」 ※ 「과학탐구실험」은 석차등급 미산출
일반 선택 과목	기초/탐구/생활·교양			○	○	○	•교양 교과(군) 제외
	체육·예술			-	-	-	•수강자 수 입력하지 않음
진로 선택 과목 ※기초/탐구/생활·교양/ 체육·예술	○	○	- ※성취도별 분포 비율 입력	3단계	○	-	•진로 선택으로 편성된 '전문 교과 I·II' 포함 •교양 교과(군) 제외 •'석차등급' 및 '표준편차' 삭제, '성취도별 분포 비율' 입력
교양 교과(군)	-	-	-	P	-	P	

출처: 2022학년도 학교생활기록부 기재 요령

출처: 서울특별시교육청교육연구정보원 - 2022 선택과목안내서

더 보기 +



3. 과목 선택은 어떻게 할까?

- 보통 교과에서 일반 선택 과목은 고등학교 단계에서 필요한 교과별 학문의 기본적 이해를 바탕으로 한 과목이고, 진로 선택 과목은 교과 융합학습, 진로 안내학습, 교과별 심화학습, 실생활 체험학습 등이 가능한 과목으로 구성되어 있다. 일반 선택 과목을 중심으로 선택하되 진로 선택 과목 중에서 자신의 진로와 흥미에 맞는 과목이 있다면 그 과목을 선택하면 된다.
- 대학진학을 희망한다면 대학에 가서 공부하는데 기초가 되는 과목은 배워야 한다. 특히 수학과 과학의 학습이 필요한 모집단위에 지원하고자 한다면 수학과 과학 과목을 충분히 이수하는 것은 매우 중요하다.
- 학과별 배워야 하는 과목에 대해 좀 더 자세히 알고자 한다면 대학의 전공 안내서를 참고한다. 대학에서 학과에 대한 소개나 학과 교육과정으로 제시하는 내용을 보면 고등학교에서 어떤 과목을 공부해야 하는지 알 수 있다.
- 자연계열 분야로 진로를 정한 학생은 수학과 과학을 깊이 있는 수준까지 배울 수 있도록 선택한다. 수학 교과 중 '확률과 통계'는 물론 '기하'와 '미적분'까지 배운다. 대체로 과학은 2학년에서 I 과목을 배우고 3학년에서는 II 과목까지 선택하여 학습한다. 과학 I의 4과목을 모두 배울 수 없는 경우에는 쉽고 어려운 정도가 아니라 진로를 고려했을 때 더 필요한 과목을 선택한다. 특히 이공계열은 물리학과 화학의 학습이 필요한 분야가 많으므로 선택에 유의한다.
- 자연계열의 진로를 희망하지 않아도 수학 교과를 적극적으로 선택하는 것이 좋다. 문·이과 통합은 인문사회계열 진학을 희망하는 학생도 자신의 흥미나 필요에 따라 수학이나 과학을 배우도록 하자는 데 목적을 두고 있다. 특히 대학 진학을 희망하는 학생이라면 수학 교과에서 '확률과 통계'는 당연히 배우고, 진로 희망에 따라 '미적분'까지도 선택할 수 있다.
- 진로를 정하지 못한 학생이라면 2학년에서 과학 I 과목 중에서 1~2과목 정도 이수하면 좋다. 인문사회계열로 결정하는 경우에는 3학년에서 관련 과목을 이수하면 된다. 자연계열로 결정할 경우에는 3학년에서 과학 II 과목을 선택하면 된다.
- 선택 과목 중에는 위계가 있는 과목이 있으므로 2, 3학년에서 배울 과목의 학습 순서를 고려한다. 과학, 한문, 제2외국어 교과목처럼 I 과 II로 구분되어 있는 과목의 경우 특별한 경우를 제외하고는 I 을 먼저 배우고 II 를 배운다. 수학교과와 같은 경우는 '수학 I' 을 먼저 배우고 '수학 II' 를 배워도 되고, '수학 I' 과 '수학 II' 를 병행해서 배워도 된다. '경제 수학'은 '수학 I' 을 배운 후에 배울 수 있으며, '미적분'은 '수학 I', '수학 II' 를 모두 학습한 후에 배울 수 있다.

〈일반 선택 과목의 위계〉



〈진로 선택 과목의 위계〉



- 선택 과목 중에는 대학수학능력시험의 범위에 해당하는 과목이 있다. 수능에서 좋은 성적을 받기 위한 과목만을 위주로 선택하는 것도 바람직하지 않지만, 수능을 전혀 고려하지 않고 선택하는 것도 문제가 될 수 있다. 희망하는 대학과 전공의 수능 반영 영역과 과목을 고려한다.

출처 : 서울특별시교육청교육연구정보원 - 2022 선택과목안내서

더 보기 +



의약학 계열

관련 학과

수의학과, 약학과, 의예과, 치의예과, 한의예과

계열 과목 선택 정보

■ 권장 선택 과목

[일반 선택]
미적분, 확률과 통계, 물리학 I, 화학 I, 생명과학 I, 생활과 윤리, 정치와 법, 보건 등

[진로 선택]
화학 II, 생명과학 II 등

■ 멘토의 한 마디

- 화학과 생명과학을 기초로 인간의 건강과 직결되는 진료, 치료, 생명연구, 의약품 복용 및 관리 등 실용적인 분야예요.
- 인간 사랑과 생명 존중을 실천할 따뜻한 마음과 치료와 관리 과정의 격무를 이겨내기 위한 희생, 봉사 정신 등 건전한 시민 의식이 필요해요.
- 과학 교과 중 생명과학, 화학과 밀접한 관련이 있고 생활과 윤리 과목을 이수하기를 권장해요.



수의학과

동물의 질병 예방과 치료를 배우는 학문이다. 최근 이를 활용한 의약품 개발이나 첨단생명공학 연구 등 학문의 영역이 확대되어, 인류와 동물의 건강과 복지를 위한 전문 수의사 양성을 목적으로 한다. 예과 2년, 본과 4년, 총 6년 과정 졸업 후 수의사 국가시험 응시자격이 주어진다.



주요 전공 교과목

기초과목

일반생물학, 수의생화학, 수의미생물학, 수의해부학, 수의생리학, 수의조직학, 수의발생학, 수의면역학, 축산식품학 등

심화과목

수의병리학, 수의약리학, 수의독성학, 수의기생충학, 수의공중보건학, 수의방사선학, 수의임상병리학, 수의전염병학, 어류질병학, 조류질병학, 야생동물질병학 등



이런 학생에게 권한다

- 생명을 존중할 줄 알고, 동물에 대한 애정이 있는 학생
- 세심하게 동물을 관찰하며 동물과 교감할 수 있는 학생
- 응급 상황에 대처할 수 있는 침착한 학생



관련 정보

항 목	내 용
유사 학과	수의예과
개설 대학	•서울(건국대, 서울대) •지방(강원대, 경북대, 경상국립대, 전남대, 전북대, 제주대, 충남대, 충북대 등)
졸업 후 진로	•수의사, 연구 분야(수의학 및 축산학 관련 국가연구소, 기업체 동물 의약품 연구소, 동물생명공학 연구소 등) •기업체 분야(의약품 생산업체, 제약업체, 동물병원, 동물사료 및 영양업체 등) •정부공공기관 분야(농축산관련 정부부서, 수의 및 농축산 관련 공공기관 등) 등



관련 고등학교 선택 과목

- **일반 선택** — 미적분, 확률과 통계, 생활과 윤리, 화학 I, 생명과학 I, 보건 등
- **진로 선택** — 화학 II, 생명과학 II, 생활과 과학 등



약학과

약학은 질병의 치료 및 예방, 진단을 위한 의약품의 사용 및 개발을 위한 학술적 이론과 기술을 연구·개발하는 학문으로, 약학을 교육하고 연구하여 보건의료 분야의 약사 및 약학자 양성을 목적으로 하는 학과이다.



주요 전공 교과목

기초과목

일반화학, 유기화학, 생물학, 의약통계 등

심화과목

- 공통약학 : 약물치료학, 약물학, 제제학, 생약학 등
- 임상약학 : 임상화학, 임상약동학, 의약품정보학 등
- 산업약학 : 제약산업학, 바이오의약품학, 신약개발 등
- 공통약학현장실무실습 : 지역약국, 의료기관, 제약산업 등



이런 학생에게 권한다

- 화학, 생명과학, 물리학 등 과학 과목에 흥미가 있는 학생
- 다른 사람의 말을 잘 들어주고 설명해 주는 등 의사소통 능력을 지닌 학생
- 마음이 따뜻하고 타인을 잘 이해하며 배려하는 태도와 도덕성을 겸비한 학생



관련 정보

항 목	내 용
유사 학과	미래산업약학전공, 제약학과, 한약학과 등
개설 대학	<ul style="list-style-type: none"> • 서울(경희대, 덕성여대, 동국대, 동덕여대, 삼육대, 서울대, 성균관대, 숙명여대, 연세대, 이화여대, 중앙대 등) • 수도권(가천대, 가톨릭대, 아주대, 차의과학대, 한양대(에리카) 등) • 지방(강원대, 경북대, 경상국립대, 경성대, 계명대, 고려대(세종), 단국대(천안), 대구가톨릭대, 목포대, 부산대, 순천대, 영남대, 우석대, 원광대, 인제대, 전남대, 전북대, 제주대, 조선대, 충남대, 충북대 등)
졸업 후 진로	제약회사연구원, 신약개발연구원, 개국약사, 병원약사, 전문약사, 공공약사 등



관련 고등학교 선택 과목

- **일반 선택** — 확률과 통계, 정치와 법, 생활과 윤리, 화학 I, 생명과학 I, 보건 등
- **진로 선택** — 화학 II, 생명과학 II, 생활과 과학 등



의예과

의료인으로서 갖추어야 할 인성, 과학인으로서 요구되는 과학적 사고력과 창의성, 보건의료에 종사하는 전문인으로서 필요한 지식과 실기를 습득하게 하여 국민 건강의 유지 및 증진에 이바지하고 의학 발전을 도모하기 위한 인재 양성을 목적으로 하는 학과이다. 예과 2년, 본과 4년, 총 6년 과정 졸업 후 의사 국가시험 응시 자격이 주어진다.



주요 전공 교과목

기초과목

일반화학, 생명물리학, 물리화학, 유기화학, 의학개론, 의료정보학개론, 의학통계학, 인체유전학, 세포생물학, 분자생물학 등

심화과목

의공학, 의료윤리학, 역학, 의료관리학, 임상약리학, 감염학, 혈액학, 신경과학, 내분비학, 호흡기학, 소화기학, 순환기학, 행동과학, 일반외과학, 의학교육학, 응급의학, 정신과학, 산부인과학, 소아과학, 법의학 등



이런 학생에게 권한다

- 환자를 먼저 생각하는 마음과 사람의 존엄성을 소중하게 여기는 가치관을 가진 학생
- 지적 호기심이 강하고, 과학적 방법에 기반하여 해결하는 능력을 지닌 학생
- 방대한 양의 국내외 이론서적 탐독 및 고된 업무의 스트레스를 감내할 수 있는 학생



관련 정보

항 목	내 용
유사 학과	의학과, 의학부, 의과대학 등
개설 대학	<ul style="list-style-type: none"> • 서울(가톨릭대, 경희대, 고려대, 서울대, 성균관대, 연세대, 이화여대, 중앙대, 한양대 등) • 수도권(가천대, 아주대, 인하대 등) • 지방(가톨릭관동대, 강원대, 건국대(글로벌), 건양대(대전), 경북대, 경상국립대, 계명대, 고신대, 단국대(천안), 대구가톨릭대, 동국대(경주), 동아대, 부산대, 순천향대, 연세대(미래), 영남대, 울산대, 원광대, 을지대(대전), 인제대(부산), 전남대, 전북대, 제주대, 조선대, 충남대, 충북대, 한림대 등)
졸업 후 진로	가정의학과 의사, 내과 의사, 마취병리과 의사, 방사선과 의사, 보건 의료 관련 관리자, 비뇨기과 의사, 산부인과 의사, 생명과학 시험원, 성형외과 의사, 소아청소년과 의사, 안과 의사, 영상의학과 의사, 외과 의사, 의약계열 교수, 의학연구원, 이비인후과 의사, 정신과 의사, 피부과 의사, 흉부외과 의사 등



관련 고등학교 선택 과목

- **일반 선택** — 미적분, 확률과 통계, 정치와 법, 생활과 윤리, 물리학 I, 화학 I, 생명과학 I 등
- **진로 선택** — 화학 II, 생명과학 II, 생활과 과학 등



치의예과

치과의사가 되기 위한 기본 교양과 치의학 전공 학습의 기초를 쌓기 위해 다양한 의료인문학 영역과 자연과학 영역의 기본 지식을 익히고 통합하여 치아 및 구강, 얼굴의 질환과 장애, 기형 등에 대해 치료하고 예방하는 인력 양성을 목적으로 하는 학과이다. 예과 2년, 본과 4년, 총 6년 과정 졸업 후 치과의사 국가시험 응시자격이 주어진다.



주요 전공 교과목

기초과목 일반화학, 일반생물학, 발생학, 일반물리학, 기초물리화학, 유전학, 세포분자생물학, 치의학개론, 기초유기화학 등

심화과목 구강해부학, 구강생리학, 치아형태학, 구강악안면외과학, 국소의치의제작, 근관치료학, 안면동통학, 악안면성형외과학, 임상보존학실습, 임상보철학실습, 치주병학, 치료교정학, 전신마취학, 치과면역학, 치과약물치료학, 치아매식학 등



이런 학생에게 권한다

- 좁은 구강 내를 치료해야 하므로 꼼꼼한 성격에 손놀림이 정교한 학생
- 각종 치과장비를 많이 사용하므로 기계를 잘 다룰 수 있는 학생
- 인체의 구조나 기능에 대한 관심과 과학적인 사고능력을 겸비한 학생
- 이론 및 실습을 통한 방대한 학습 분량을 소화할 수 있는 학생



관련 정보

항 목	내 용
유사 학과	치의학과 등
개설 대학	• 서울(경희대, 서울대, 연세대 등) • 지방(강릉원주대, 경북대, 단국대(천안), 부산대, 원광대, 전남대, 전북대, 조선대 등)
졸업 후 진로	치과의사, 공중보건의, 기초치의학자 등



관련 고등학교 선택 과목

- **일반 선택** 미적분, 확률과 통계, 생활과 윤리, 정치와 법, 물리학 I, 화학 I, 생명과학 I 등
- **진로 선택** 기하, 화학 II, 생명과학 II 등



한의예과

주요 의과학분야의 기초지식 및 예비 한의사로서의 소양을 쌓을 수 있는 인문사회학 분야 및 한의학적 기본자질을 함양하여 질병의 근본적인 원인을 규명하고 인체의 기능을 정상으로 회복시키는 치료 및 연구를 담당하는 인력 양성을 목적으로 하는 학과이다. 예과 2년, 본과 4년, 총 6년 과정 졸업 후 한의사 국가시험 응시자격이 주어진다.



주요 전공 교과목

- 기초과목** 일반생물학, 일반화학, 생화학, 생리학, 미생물학, 경서강독, 기초중국어, 한의학용어, 동양철학, 한의학개론, 한의학한문, 한의철학, 의학영어 등
- 심화과목** 병리학, 진단학, 약리학, 본초학, 약용식물학, 조직학, 해부학, 방제학[처방학], 경혈학, 내과, 침구과, 부인과, 소아과, 신경정신과, 이비인후과, 사상체질의학 등



이런 학생에게 권한다

- 한자로 된 한의학 전공서적을 수월하게 볼 만큼 한자에 대한 지식이 풍부한 학생
- 방대한 학습량을 소화할 수 있는 도전정신, 끈기와 인내심이 있는 학생
- 인체 및 생명에 대한 호기심이 많은 학생으로 원활한 의사소통 능력을 겸비한 학생



관련 정보

항 목	내 용
유사 학과	한의학과 등
개설 대학	<ul style="list-style-type: none"> • 서울(경희대) • 수도권(가천대) • 지방(대구한의대, 대전대, 동국대(경주), 동신대, 동의대, 부산대, 삼지대, 세명대, 우석대, 원광대 등)
졸업 후 진로	의학연구원, 한의사 등



관련 고등학교 선택 과목

- **일반 선택** 미적분, 확률과 통계, 생활과 윤리, 정치와 법, 물리학 I, 화학 I, 생명과학 I, 한문 I 등
- **진로 선택** 화학 II, 생명과학 II, 한문 II, 생활과 과학 등



의·치·한 주요대학 참고 영상

이화여자대학교 **의과대학**



[더 보기 +](#)

연세대학교 **치과대학**



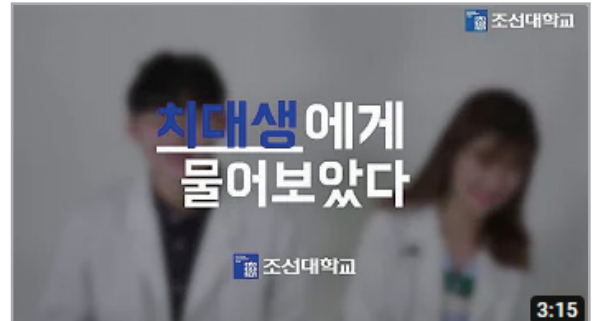
[더 보기 +](#)

고려대학교 **의과대학**



[더 보기 +](#)

조선대학교 **치과대학**



[더 보기 +](#)

울산대학교 **의과대학**



[더 보기 +](#)

경희대학교 **한의대학**



[더 보기 +](#)

감사합니다

웹진 잡월드 ON

