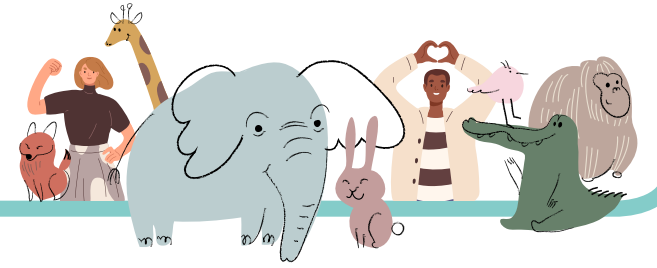


[잡월드ON] 진로클래스

동물과 함께하는 사람들

- 수업자료 -



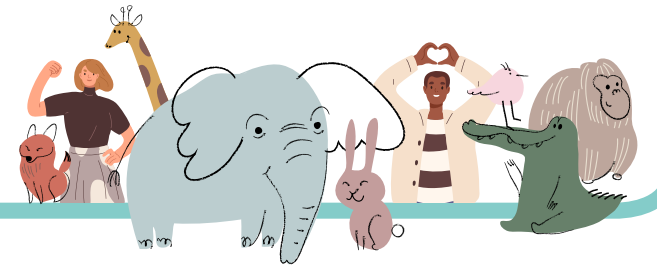


애완동물 vs 반려동물 무엇이 맞을까요?

과거에는 사람과 같이 생활하는 동물을 사람에게 즐거움을 주기 위해 기르는 동물이라는 의미로 '애완동물'이라고 불렀어요.



반려동물은 사람과 더불어 사는 동물을 말합니다.
사람의 소유물이 아닌 함께 살아가는 존재로 보는 의미가 담겨 있으니
애완동물이라는 표현 대신 '반려동물'을 꼭 기억해주세요!



반려동물 이외에 어떤 동물들이 있을까?

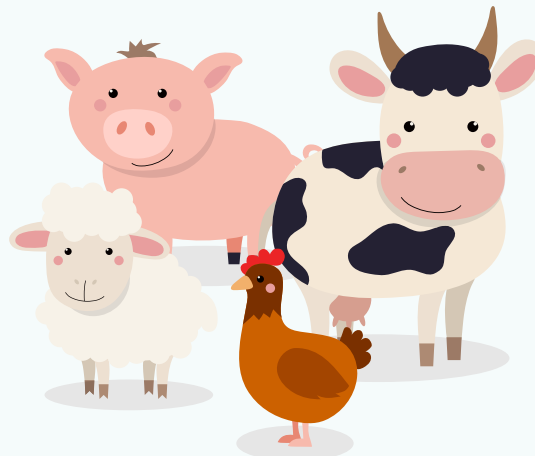
야생동물

산과 들에서 번식하는 동물로
새, 물고기, 호랑이 등이 있습니다



경제동물

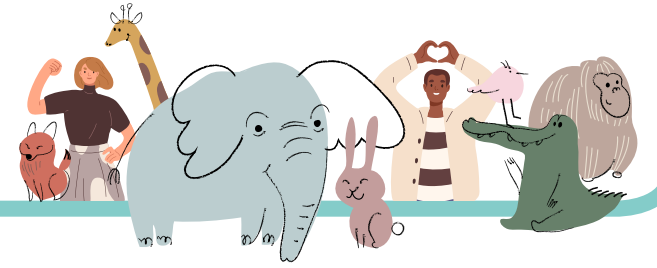
인간 생활에 도움을 주어 경제적으로
가치가 있는 동물을 말합니다.
주로 고기, 알, 털을 얻기 위해 기릅니다.



유기동물

반려인 등 사람이 입양하였으나
돌보지 않고
버림받은 동물을 말합니다.





동물권과 동물복지에 대해 알아봅시다

동물권

- 인권을 확장한 개념으로 비인간 동물 또한 인권에 비견되는 생명권을 지니며 학대 당하지 않을 권리 등을 지니고 있다는 것입니다.
- 1978년 10월 15일, 파리 유네스코에서는 세계 동물권리 선언문이 공포되었습니다.
“모든 동물은 태어나면서부터 평등한 생명권과 존재할 권리를 가진다.”
(세계 동물권리선언 제1조)

동물복지

- 인간이 동물에 미치는 고통과 스트레스에 시달리지 않고, 동물이 행복한 상태에서 동물의 본래 습성을 유지할 수 있는 환경을 제공하는 것을 말합니다.
- 식용으로 소비되는 소, 돼지, 닭 등의 가축이 열악한 환경에서 자라지 않고 적절한 보호를 받으며 행복하게 살 권리도 포함됩니다.



동물학대란 무엇일까요?

- 동물학대는 **정당한 사유 없이 신체적, 정신적으로 고통을 주는 것을 포함해 굶주림, 질병 등을 내버려두는 행위를 말합니다**

- 예)
- 길거리 등 공개된 장소에서 죽이거나 같은 종류의 다른 동물이 보는 앞에서 죽음에 이르게 하는 행위
 - 고의로 사료 또는 물을 주지 아니하는 행위로 인하여 동물을 죽음에 이르게 하는 행위
 - 사람의 생명·신체에 대한 직접적 위협이나 재산상의 피해를 방지하기 위하여 다른 방법이 있음에도 불구하고 동물을 죽음에 이르게 하는 행위
 - 동물의 습성 및 생태환경 등 부득이한 사유가 없음에도 불구하고 해당 동물을 다른 동물의 먹이로 사용하는 경우

- 학대를 받는 동물을 발견한 경우에는 **지방자치단체 장 또는 동물보호센터, 가까운 경찰서에 신고할 수 있습니다**

- 참고)
- 동물학대를 신고할 수 있는 대표적인 민간단체
 - 한국동물보호협회 <http://www.koreananimals.or.kr>
 - 동물권행동 카라 <http://www.ekara.org>
 - 동물자유연대 <http://www.animals.or.kr>



생명 존중이 무엇보다 우선!

- 동물에게도 권리가 있으나 인간의 이익을 위해 희생되고 있어요

동물의 생명의 소중함을 일깨우며, 동물 실험을 중단하고 동물 생명을 존중하며 윤리적 소비를 하는 노력이 필요해요. 또한 반려동물과 함께 '가족'이라는 테두리 안에서 살아가는 환경을 만들며 공존해야 합니다.

- 생명 존중을 위한 동물복지를 위해 알아두기!

1. 반려동물 행복 유지

산책, 시간보내기, 청결유지, 건강관리 등

2. 유기동물 예방하기

입양하기, 책임감 있게 반려동물 키우기, 유기동물 신고하기, 보호하기

3. 경제동물을 위한 윤리적 소비 하기

동물복지 인증 제품 구매, 인조 가죽과 페이크 퍼 구매 등

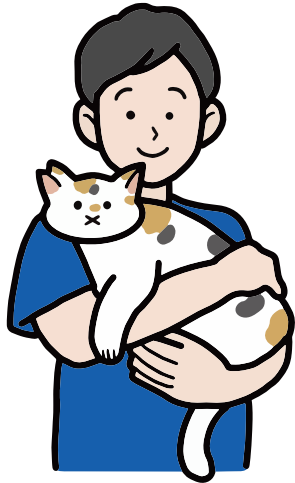
4. 야생동물 생명 지키기

동물보호구역 지키기, 환경을 생각하며 소비하기(플라스틱 사용 줄이기 등)





수의사가 알려주는 ‘반려동물을 사지 말고 입양해야 하는 이유’



- [사피엔스 스튜디오] 반려견 사지 말고 입양하세요 <https://youtu.be/MPuQCS3RxnY>

- 농림축산검역본부 동물보호관리시스템에 따르면 2021년 한 해 동안 버려진 동물의 수는 11만 6984마리로 이는 보호 조치가 이루어진 횟수이며 실제 유기, 유실된 동물은 그 이상이 될 것으로 예상됩니다. 보호 조치가 이루어지지 못하는 수많은 유기동물은 안락사가 시행됩니다.
- 불법 강아지 공장, 번식장에서는 동물권을 보호받지 못합니다. 길고양이와 같은 유기된 동물들은 유기동물 보호소를 통해 새 가족에게 입양되지 못하면 안락사로 죽음에 이르게 돼요.



유기동물을 임시보호할 기회가 생긴다면?

- 임시보호는 유기동물이 입양자가 나타나기 전까지 가정에서 임시로 위탁하여 보호하는 것을 말해요.
- 동물 보호소에서 모든 동물을 수용할 수 없기 때문에 잠시라도 임시보호를 하게 되면 많은 유기동물을 보호할 수 있게 됩니다. 유기동물 보호소에서 안락사 예정인 동물을 찾거나 반려동물 관련 SNS에서 구조한 동물의 임시보호자를 찾는 게시물에 임시보호 신청을 하고 데려올 수 있습니다.
- 유기동물을 발견하면 신고하세요
도로나 공원에서 유기동물을 발견한다면 동물보호관리시스템 홈페이지(animal.go.kr)에서 동물보호센터를 검색하거나 사는 곳(시/군/구)의 유기동물 구조 담당기관에 전화를 걸어 신고합니다.





동물과 함께하는 전문가들의 이야기



김희진 수의사

https://www.koreajobworld.or.kr/webzine/html/vol05/sub01_01.jsp



서울대공원 김민수 종보전 연구원 인터뷰

https://www.koreajobworld.or.kr/webzine/html/vol05/sub01_02.jsp



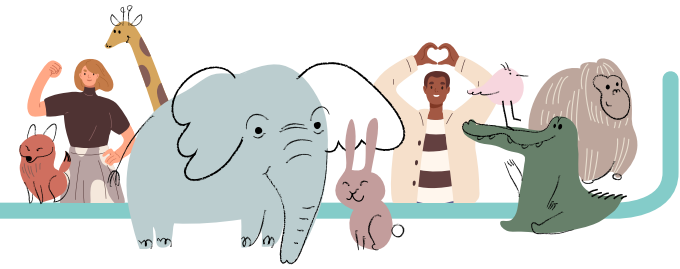
서울대공원 한규영 사육사

<https://youtu.be/w3-G0lxe9CU>



슈앤트리 김종은, 김현진 애견 미용사

https://www.koreajobworld.or.kr/webzine/html/vol05/sub01_03.jsp



관련학과 (반려)동물학과 / 수의학과가 개설된 대학교

대학교명	전공
강원대학교	반추동물과학전공
경북대학교	말/특수동물학과
경주대학교	애완동식물 보호학과
고려대학교	응용동물과학과
공주대학교	특수동물학과
부산대학교	동물생명자원과학과
서울대학교	농업생명과학대학
우석대학교	동물건강관리학과
원광대학교	반려동물산업학과, 애완동물식물학과
제주국제대학교	애완동물학과

대학교명	전공
강원대학교	수의학과
건국대학교	수의학과
경북대학교	수의학과
경상국립대학교	수의학과
서울대학교	수의학과
전남대학교	수의학과
전북대학교	수의학과
제주대학교	수의학과
충남대학교	수의학과
충북대학교	수의학과



반려동물학과 / 수의학과 참고 영상

연성대학교

반려동물과 학생들과



<https://www.youtube.com/watch?v=LRWTGghnN3U>

연고티비

건국대 수의학과가 말하는 수의대 환상과 현실



<https://www.youtube.com/watch?v=mDUBCV90q8w>

감사합니다

웹진 잡월드 ON

